

Rapport mensuel statistique bruit-pollution – Août 2022

Stations de mesure :

« MOUANS » (Allée du Roure), « ROQUETTE » (Chemin du Cros) et « RANGUIN » (Avenue de la Borde à Mougins).

Chiffres remarquables du mois d'août :

Station :	Mouans (1)	Roquette (2)	Ranguin (3)
Nombre de survols identifiés	893	1403	809
Na62 (Nb de survols > 62dB)	635	1215	372
Na65 (Nb de survols > 65dB)	401	1089	222
Lden pour le mois (4)	41,4 dB	50,2 dB	43,8 dB
Nb de jours où Lden > 45dB	0	30 j.	6 j.
Record d'Émergence (Lamax)	76 dB les 12 et 19/08	87 dB les 13 et 15/08	78 dB les 3, 12, 28/08
Densité des survols atteints (à l'heure)	8 le 5/08	18 le 13/08	16 le 30/08
Record de survols	38 le 8/08	65 le 4/08	44 le 13/08
Nb de plaintes du mois, pour nuisances	5090		
Record de plaintes du mois	268 le 15/08		

(1) Et (2) : Pics validés par corrélation entre les pics de bruit, les trajectoires et les plaintes, autour de chaque station.

(3) : Validation spécifique pour les survols de Ranguin : visuellement, et par absence de plainte ou de trajectoire MLAT

(4) : L'indicateur Lden est la moyenne de l'énergie sonore sur 24h. Il informe sur le risque sanitaire d'une exposition répétée à un bruit aéronautique supérieur à 45dB (seuil définit par l'OMS).

Graphiques de progression mensuelle des survols :

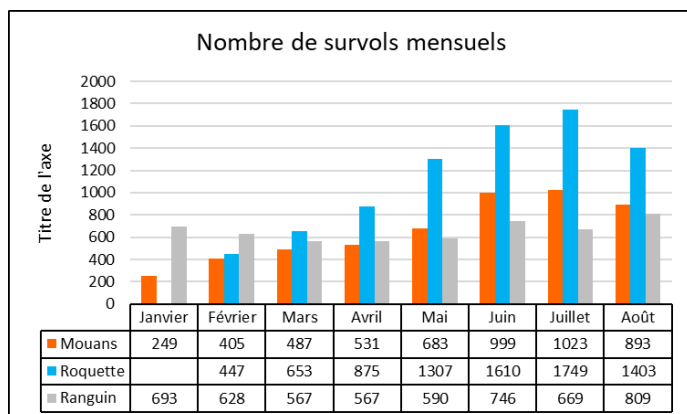


Figure 1 : Nombre de survols

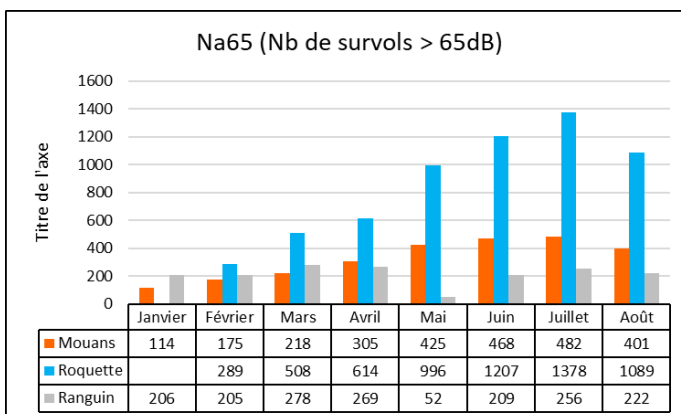


Figure 2 : Nombre de survols supérieurs à 65dB

Journée la plus insupportable à La Roquette:

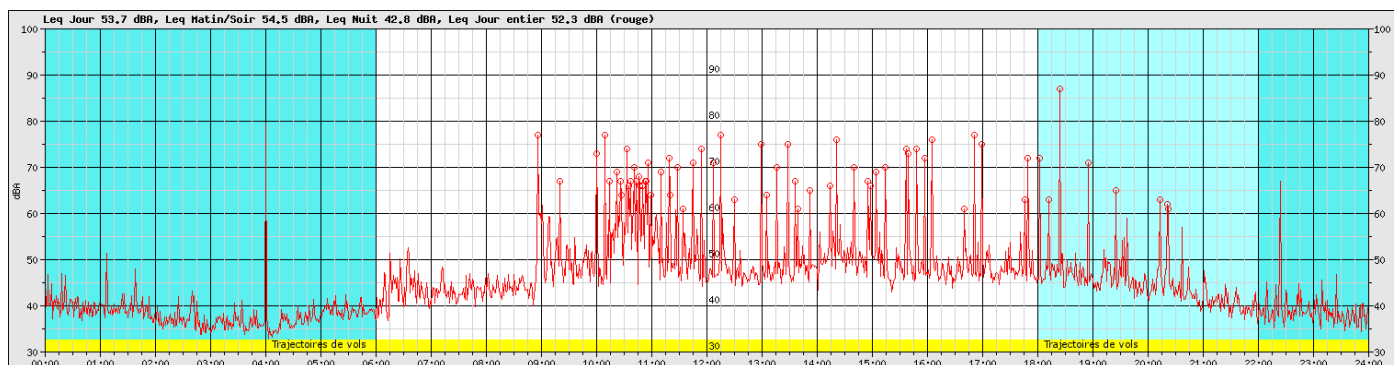


Figure 3 : La Roquette le 13/08 : densité max entre 10h et midi !

En août, le village de La Roquette a ainsi été soumis 30 jours sur 31 à une pollution sonore moyenne dépassant largement la valeur tolérée par l'OMS (45dB) ! Mais qui s'en inquiète ?

Journée la plus insupportable à Mouans-Sartoux:

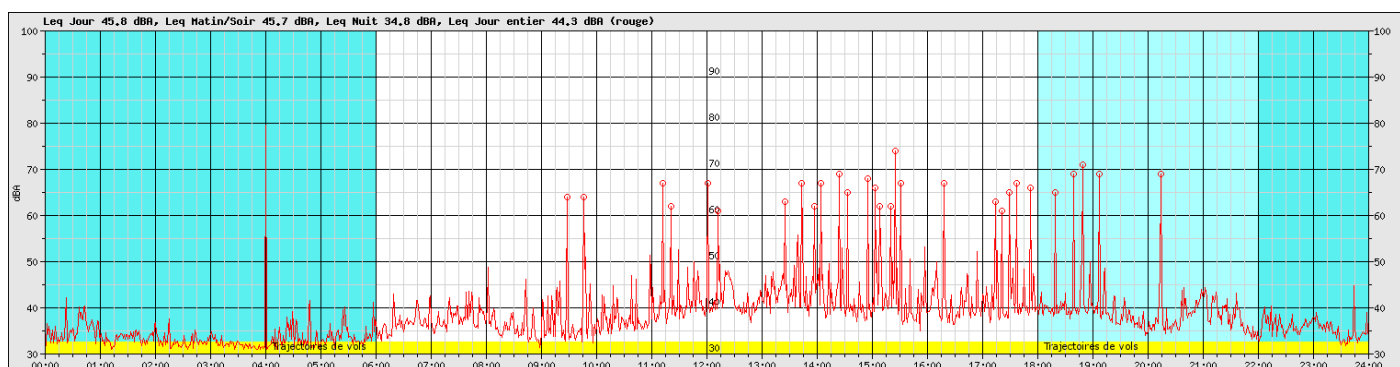


Figure 4 : Mouans-Sartoux le 15 août

Pollution (Capteur de Mouans-Sartoux):

- Évaluation de la contribution aéronautique à la pollution liée aux survols de la station de Mouans-Sartoux :

Les corrélations se suivent et se ressemblent : plus de 67% pour le mois d'août. Pour ce mois où les jours raccourcissent et l'écart de température jour/nuit s'accroît, le maximum de corrélation est obtenu en intégrant les mesures de 21h le jour considéré à 21h le jour suivant (→)

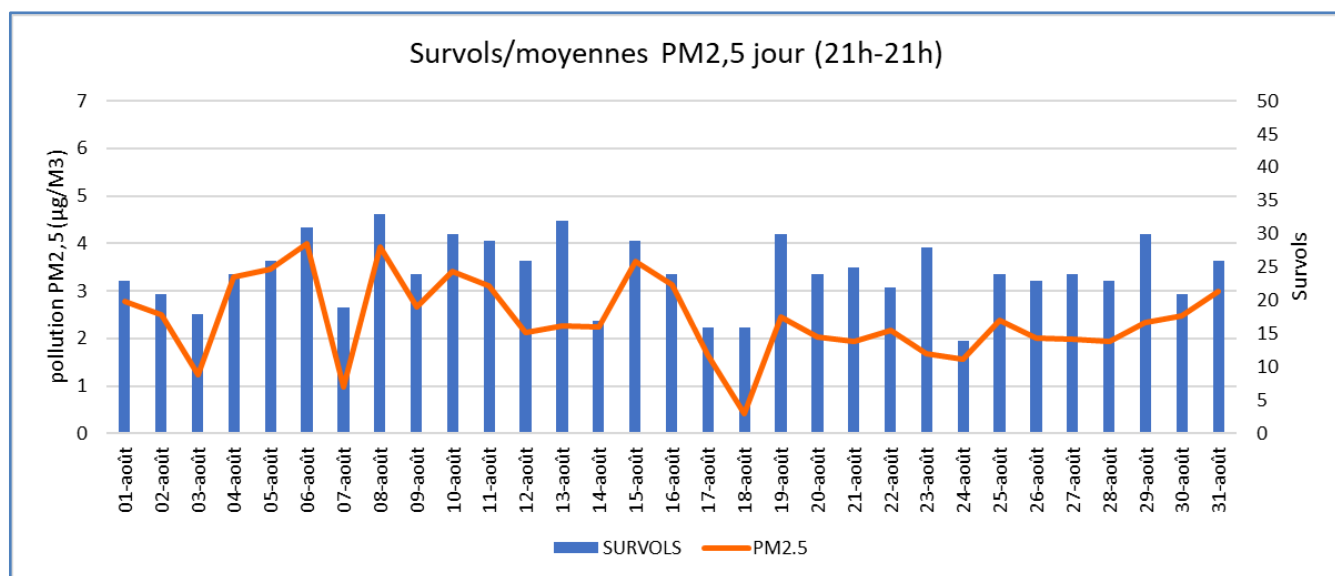
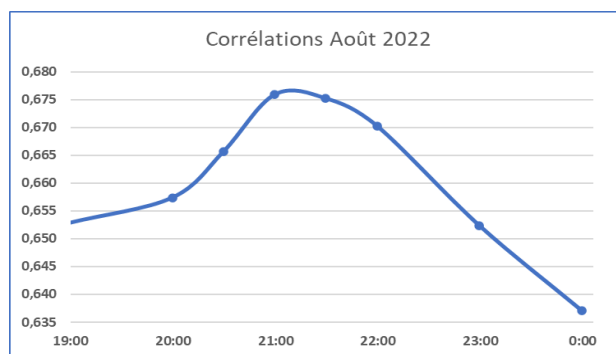


Figure 5 : Pour août, la corrélation est de 67,6% entre la pollution moyennée et les survols de Mouans-Sartoux

RESERVES : le faible niveau de particules de notre graphe n'est qu'une moyenne arithmétique sur la période de 24h, et doit être considéré comme une estimation de **la contribution journalière de polluants s'accumulant au sol**. Ces résultats sont toujours à considérer avec prudence, due aux conditions météo (vent, pluie), à l'estimation du « bruit de fond », et aux pics d'aberrations manifestes non expliquées et supprimées des données.

Note : Explication des calculs, et relativisme des résultats : voir bulletins précédents.

Commentaires :

Les mois d'été se terminent, et nos oreilles commencent à apprécier la baisse du trafic... Tant mieux pour la rentrée scolaire de nos chers petits qui travailleront (un peu) plus au calme... Cependant, à l'heure où tous les médias et les ministres de tout poil font **une affaire d'état du transport de 20-25 personnes en jet** entre Paris et Nantes, soit environ 350km avec un taux CO_2/Nb de passagers/km pas si extraordinaire que ça, comment se fait-il que **personne, ni politique, ni star-système ni médias, à part l'ADNA**, ne s'insurge contre les vols quotidiens **Nice-Cannes** (110km en moyenne pour parcourir 30km, avec 62 vols en juillet) avec un taux $\text{CO}_2/\text{passager}/\text{km}$ catastrophique (vols quasi-vides), une pollution éhontée et les nuisances pour 50 000p qui vont avec ?